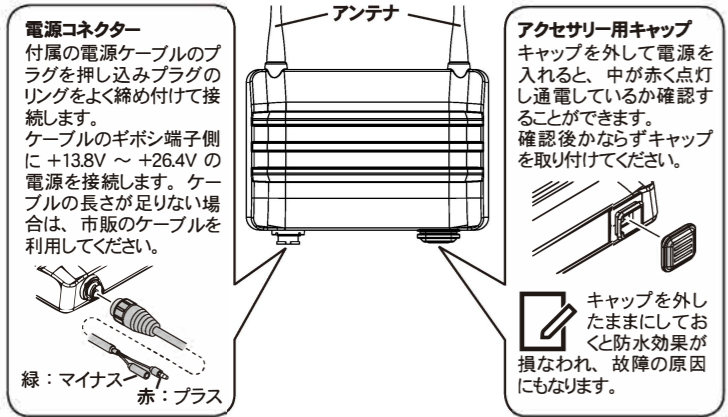


このたびはスタンダードの特定小電力中継装置をお買い上げ頂きありがとうございます。本書は基本的な操作方法を説明した簡易操作ガイドです。ご使用前に必ずお読みください。詳細な操作方法を記載した「FTR-510D 取扱説明書」は弊社 Web サイトを開き、画面上側のメニューから、「製品情報」→「特定小電力中継装置」→「FTR-510D」よりダウンロードすることができます。

URL : <http://www.standard-radio.jp/>

本製品は当社特定小電力中継装置に対応しております。詳しくはご購入の販売店にお尋ねください。

**各部の説明**



パーテックススタンダードLMR合同会社  
 a Motorola Solutions Company



MN006378A01-AA

**設置のしかた**

- ・使用範囲のほぼ中間距離に設置してください。
- ・できるだけ見通しの良い場所に取り付けてください。
- ・なるべく金属性の物から離し、蛍光灯や電子レンジなどの家電製品やコンピューター機器などノイズが発生する恐れがある機器の近くに設置しないようにしてください。正しく動作しない場合があります。

**マストに設置する**

- ① 中継器の背面に2つのホルダープレートを付属のネジ（ナベコネジ HSM5 × 10SUS）で取り付けます（図1）。
- ② マストにUボルトとマストホルダー挟み込みホルダープレートにUボルトを通してナットで固定します（図2）。
- ③ ②と同様、もう一つのUボルトを固定して終了です。

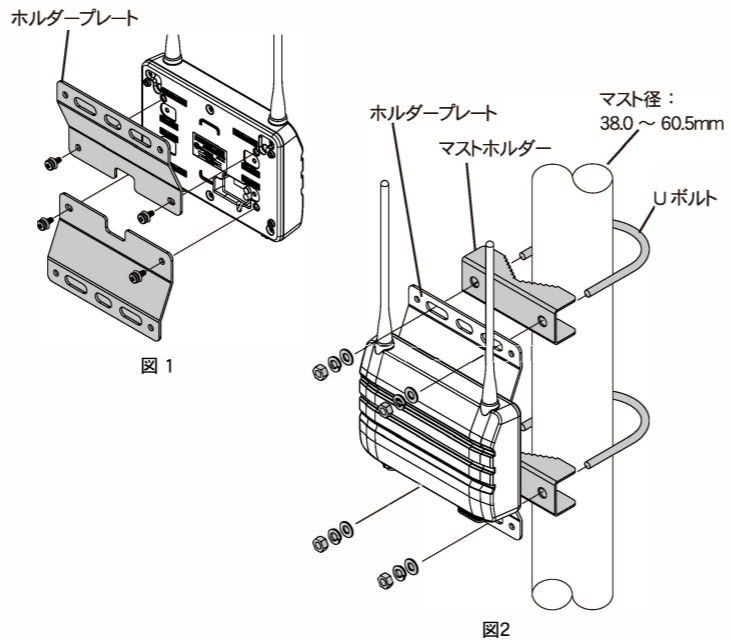


図1 図2

**FTR-510D の設定画面を表示する**

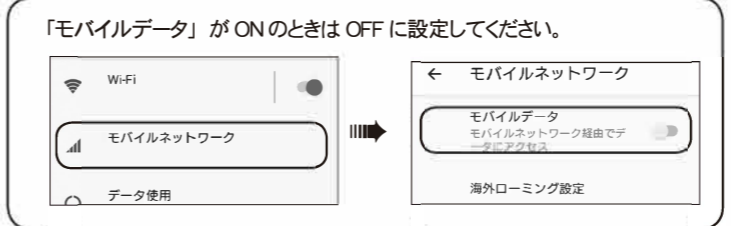
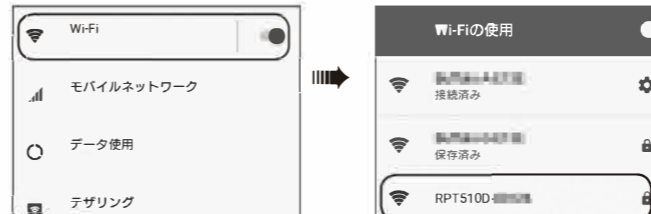
中継器の設定には、Wi-Fiの環境が必要です。Wi-Fiを通じてタブレットやスマートフォン、パーソナルコンピュータ等で中継器に接続して、設定画面で操作します。本書の説明はスマートフォン（Android）で説明します。他のOSでの設定はWebに掲載の「FTR-510D 取扱説明書」を参照してください。

**設定画面にアクセスする**

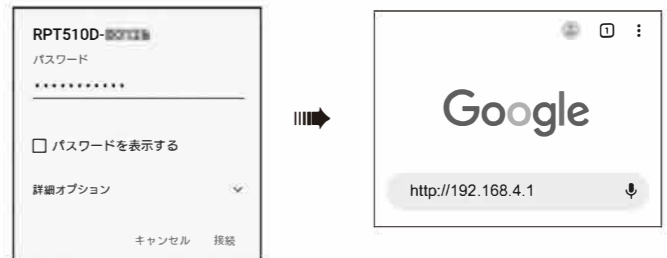
- ① Wi-Fi が使用できる環境下で行ってください。
- ② FTR-510D に電源ケーブルを接続し、電源を入れます。
- ③ スマートフォンのアプリで「設定」→「ネットワークとインターネット」→「Wi-Fi」をタップします。



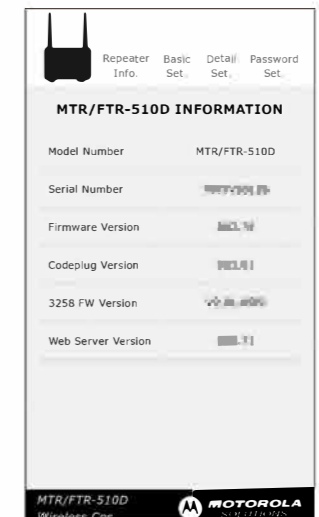
- ④ Wi-Fi を ON にし、「RPT510D-XXXXX」（XXXXX は SSID の番号です）をタップします。



- ⑤ パスワードを入力し、接続をタップします。  
 例) パスワードはSSIDを逆順で2回入力し、最後に\*を追加します。SSIDが12345の場合、5432154321\*と入力します。



- ⑥ 約 10 秒後に設定用画面が立ち上がり、各設定を行うことができます。



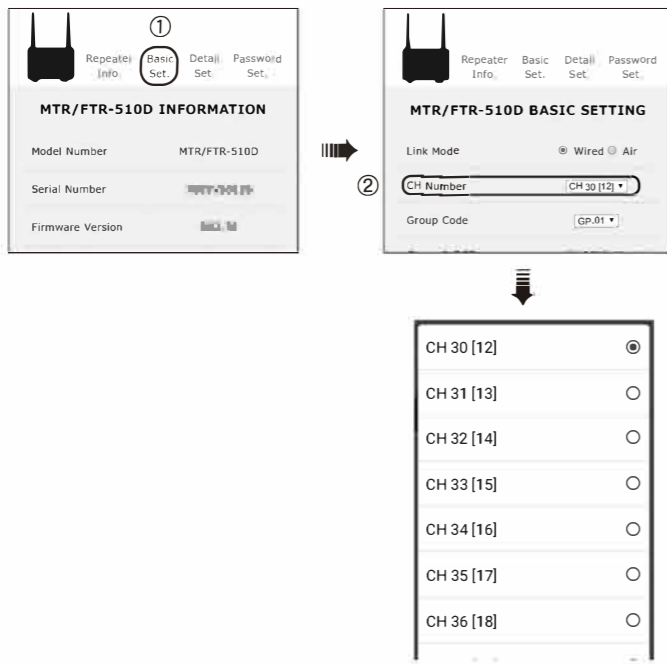
**FTR-510D の基本設定**

中継器を介して、子機同士の通信エリアを拡張することができます。中継器の電波が届く範囲が通信エリアになりますので、見通しの良い高い場所へ設置してください。

**チャンネルの設定**

中継器と子機を同じチャンネル番号に設定します。

- ① 中継器のチャンネル設定は「Basic Set」をタップします。
- ② 「CH Number」の▼をタップするとチャンネルリストが表示され、チャンネルをタップして設定します。



**通話モードの設定**

通話の中継を行うモード（通話モード）として、次の3通りの方法があります。状況に応じて使い分けてください。

**ノーマルモード** ⇒ 中継器と複数の子機を同じチャンネル番号に設定すると通話を中継します。

他のグループが同じチャンネルを使用していると、混信する場合があります。

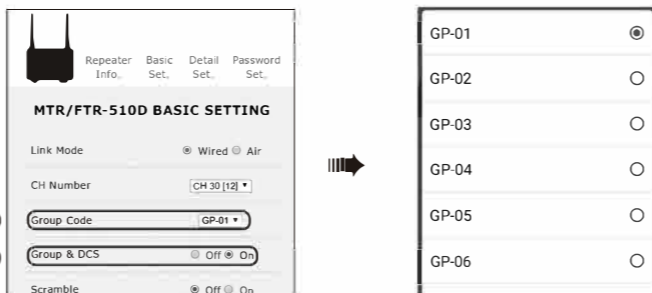
**グループモード** ⇒ 中継器と複数の子機を同じチャンネル番号とグループ番号が一致した信号のみ中継します。

**秘話モード** ⇒ 中継時に他の人に通話を聞かれないときに設定します。子機の秘話機能も ON にする必要があります。

**グループモードの設定**

同じグループに設定した子機のみ中継します。47 通りのグループと 108 通りのDCSコードのグループモードに対応されています。子機と同じグループ番号に切り替えてください。

- ① 「Group & DCS」を「On」にタップします。
- ② 「Group Code」の▼をタップするとグループモードのグループコードとDCSコードが表示され、希望のモードをタップして設定します。グループコード GP-G01 ~ GP-G47（47 通り）または DCS コード D-754 ~ D-017（108 通り）から選ぶことができます。



38 通りまでのグループモード対応子機を使用する場合は、G39 ~ G47 に設定すると通話できません。

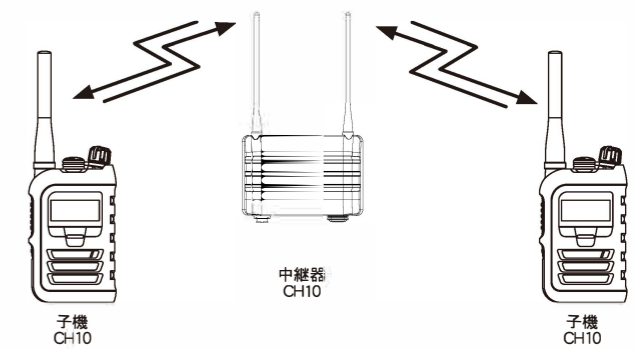
**秘話モードの設定**

「Scramble」を「On」にタップします。子機の秘話機能も ON に設定してください。



**通話のしかた**

- ① 子機の PTT ボタンを押し続けます。
- ② 子機の LED インジケータ（送信ランプ）が赤色に点灯したら、マイクに向かって話します。中継器を介して相手局と通話することができます。
- ③ 話し終わったら子機のTT ボタンを放します。



ノーマルモードでの通話のしかたです。グループモードや秘話モードも通話のしかたは同じです。必要に応じてグループモードや秘話モードの機能を追加してください。

子機のチャンネル設定は、各子機の取扱説明書を参照してください。グループモードや秘話モードを設定する場合は、右記の「通信モード設定」と「グループモードの設定」を参照してください。

